



UNIUNEA EUROPEANĂ



GVERNUL ROMÂNIEI
MINISTERUL MUNCII, FAMILIEI,
PROTECTIEI SOCIALE ȘI
PERSOANELOR VÂRSTNICE
AMPOSDRU



Fondul Social European
POSDRU 2007-2013



Instrumente Structurale
2007-2013



CONFEDERAȚIA SINDICALĂ NAȚIONALĂ
MERIDIAN



FEDERAȚIA AGRICULTORILOR
FERMIERUL

Investește în oameni !

FONDUL SOCIAL EUROPEAN

Programul Operațional Sectorial Dezvoltarea Resurselor Umane 2007 – 2013

Axa prioritară 3 „Creșterea adaptabilității lucrătorilor și întreprinderilor”. Domeniul major de intervenție 3.3 „Dezvoltarea parteneriatelor și încurajarea inițiativelor pentru partenerii sociali și societatea civilă”

Titlul proiectului: “Împreună pentru dezvoltarea dialogului social în România” Contract nr. POSDRU/93/3.3/S/64204

Politica industrială 2014 – 2020 și dezvoltarea regională durabilă

Document de lucru



septembrie 2013

Dumitru Fornea, consultant advocacy și concepte

Comisia Europeană a lansat la data de 10 octombrie 2012 o nouă comunicare cu titlul: “*O industrie europeană mai puternică pentru creșterea și redresarea economiei*”

Uniunea Europeană și implicit România are nevoie de o politică de reindustrializare care să conducă la creștere economică și crearea de noi locuri de muncă în contextul în care, la nivel european se înregistrează în prezent 27 de milioane de șomeri.

Guvernele naționale s-au concentrat ani la rândul, în special asupra situației din sectorul financiar, neglijând rolul important al “economiei reale”. A venit timpul adoptării și implementării unei noi politici industriale.

80% din exporturile și patentele înregistrate de UE sunt rezultatul activităților industriale. Pentru fiecare 100 de locuri de muncă create în sectorul industrial, se estimează că între 60 și 200 de locuri de muncă sunt create în restul economiei.

Autoritățile de la Bruxelles consideră că pentru următorii 7 ani, este nevoie de un parteneriat între Uniunea Europeană, Statele Membre și industrie, pentru asigurarea unui cadru eficient de colaborare și de stimulare a investițiilor în tehnologiile care pot să confere țărilor europene un avantaj competitiv, în noua revoluție industrială.





UNIUNEA EUROPEANĂ



GUVERNUL ROMÂNIEI
MINISTERUL MUNCII, FAMILIEI,
PROTECȚIEI SOCIALE ȘI
PERSOANELOR VÂRSTNICE
AMPOSDRU



Fondul Social European
POSDRU 2007-2013



Instrumente Structurale
2007-2013



CONFEDERAȚIA SINDICALĂ
NAȚIONALĂ MERIDIAN



FEDERAȚIA
AGRICULTORILOR
FERMIERUL

Conform Comisiei Europene, pilonii noi politicii industriale sunt:

- ☞ Un cadru corespunzător pentru a stimula noi investiții
- ☞ Îmbunătățirea funcționării pieței interne și deschiderea piețelor internaționale
- ☞ Acces adecvat la finanțare, în special prin îmbunătățirea accesului la piețele de capital
- ☞ Investiții în capitalul uman și în competențe

Linii de acțiuni prioritare selectate de Comisie:

- 1) Piețele destinate tehnologiilor avansate de producție pentru producția ecologică
- 2) Piețele tehnologiilor generice esențiale (microelectronica industrială, fotonica, nanotehnologia și sistemele avansate de fabricație)
- 3) Piețele produselor ecologice
- 4) Politica sustenabilă în domeniul industrial, construcțiile și materiile prime durabile
- 5) Vehicule și ambarcațiuni ecologice – introducerea pe piață a vehiculelor ecologice (vehiculele hibride, electrice, etc) prin asigurarea cadrului legal și a măsurilor necesare îmbunătățirii infrastructurii specifice, inclusiv combustibili alternativi
- 6) Rețele inteligente pentru transportul și distribuția energiei

De asemenea se va acorda o atenție sporită aspectelor ce privesc reducerea costurilor de producție, creșterea încrederii consumatorilor, încurajarea spiritului antreprenorial și protejarea proprietății intelectuale.

Comisia Europeană propune ca până în 2020, ponderea sectorului industrial să crească de la 16% la 20% din PIB-ul UE. Pentru realizarea acestui deziderat se consideră a fi necesar:

- ☞ Să se redreseze substanțial nivelul de investiții (formare brută de capital și investiții în echipamente)
- ☞ Dezvoltarea comerțului cu mărfuri pe piața internă
- ☞ Creșterea semnificativă a numărului de IMM-uri care exportă către state terțe

Investițiile inovatoare nu sunt posibile fără finanțare. Noile tehnologii nu pot fi dezvoltate și introduse pe piață în cazul în care forța de muncă europeană nu dispune de competențele necesare. Din acest motiv, este necesar să se ia o serie de măsuri care să vizeze pregătirea cetățenilor UE pentru viitor în contextul continuării procesului de restructurare industrială.





UNIUNEA EUROPEANĂ



GUVERNUL ROMÂNIEI
MINISTERUL MUNCII, FAMILIEI,
PROTECȚIEI SOCIALE ȘI
PERSOANELOR VÂRSTNICE
AMPOSDRU



Fondul Social European
POSDRU 2007-2013



Instrumente Structurale
2007-2013



CONFEDERAȚIA SINDICALĂ
NAȚIONALĂ MERIDIAN



FEDERAȚIA
AGRICULTORILOR
FERMIERUL

La momentul actual, în UE sunt vacante 1,5 milioane de locuri de muncă, însă acestea nu pot fi ocupate din cauza nivelului redus de competențe asigurat de sistemele de educație și formare profesională din statele membre. (se găsesc din ce în ce mai greu ingineri, informaticieni, fizicieni, matematicieni, chimiști, cu competențele solicitate de angajatori).

Comisia recunoaște că pentru dezvoltarea industrială este necesar să se asigure o infrastructură de transport eficientă și adecvată, sisteme logistice interoperaționale și rețele de telecomunicație de bandă largă. De asemenea, aceasta dorește stabilirea unor rețele educaționale pentru favorizarea inovării la locul de muncă, cu scopul de a îmbunătăți productivitatea muncii și calitatea locurilor de muncă.

Politica comercială și accesul la materii prime

O problemă care trebuie abordată inteligent este accesul și prețul la materii prime energetice și neenergetice. La nivel global Uniunea Europeană plătește cel mai scump preț pentru energie. (De exemplu, în China sau Statele Unite ale Americii, energia este de 4 ori mai ieftină decât în Europa) și cel mai scump preț pentru unele materii prime esențiale producției industriale (cupru, litiu, pământuri rare, etc).

În aceste condiții, la nivel european, este absolut necesar să se reconsidere rolul industriei extractive în acele state care dispun de resurse minerale și să se dezvolte o diplomatie a materiilor prime care să asigure accesul la materii prime din state terțe.

Actuala politică comercială europeană, care este într-un fel dictată de interesele Statelor Membre cele mai dezvoltate, are ca bază conceptuală, ideologia neoliberală ce consideră că dezvoltarea economică și bunăstarea socială depind de existența unui sistem universal de liber schimb.

Este de necontestat faptul că fenomenul de globalizare pe care-l experimentăm cu toții la ora actuală se datorează în primul rând dezvoltării vertiginoase a comerțului în ultimii 300 de ani, amplificat în ultima jumătate de secol, prin crearea unor organizații internaționale cum ar fi GATT (Acordul General Pentru Tarife Vamale și Comerț - The General Agreement on Tariffs and Trade 1947- 1994) sau WTO (Organizația Mondială a Comerțului - World Trade Organization, din 1995).

Comerțul liber a creat numeroase oportunități pentru companiile active în sectorul industrial și a favorizat dezvoltarea economiilor unor state europene care dispun de o bază industrială și tehnologică competitivă. Acesta este cazul unor state ca Germania, Marea Britanie sau Italia.



UNIUNEA EUROPEANĂ



GUVERNUL ROMÂNIEI
MINISTERUL MUNCII, FAMILIEI,
PROTECȚIEI SOCIALE ȘI
PERSOANELOR VÂRSTNICE
AMPOSDRU



Fondul Social European
POSDRU 2007-2013



Instrumente Structurale
2007-2013



CONFEDERAȚIA SINDICALĂ
NAȚIONALĂ MERIDIAN



FEDERAȚIA
AGRICULTORILOR
FERMIERUL

În ultimii ani însă, prin dezvoltarea și implementarea accelerată la nivel global a tehnologiilor de telecomunicație și a internetului, pe lângă beneficiile mai sus menționate ale politicilor de liber schimb, au apărut și provocări majore datorate în special faptului că structura relațiilor comerciale actuale nu reușește să asigure un tratament reciproc avantajos pentru părțile semnatare ale acordurilor comerciale de liber schimb.

La nivel european și nu numai, negocierile comerciale sunt influențate puternic de marile corporații internaționale și de statele în care acestea își au originea sau le găzduiesc. Din acest motiv, de multe ori interesele unor țări mai mici sau ale companiilor mici și mijlocii sunt subreprezentate.

Noua diviziune a muncii la nivel global favorizată în principal de cei doi factori determinanți: tehnologia telecomunicațiilor și comerțul liber, au condus la efecte perverse în multe state, indiferent de gradul lor de dezvoltare. Asistăm astfel în ultimii 30 de ani, la un proces de restructurare industrială continuă și relocalizare a unor capacități de producție, cu consecințe dramatice pentru populația din zonele afectate de acest proces.

Acesta este și cazul României, care deși a beneficiat parțial și temporar de pe urma unor acorduri de liber schimb (de exemplu cazul de succes Dacia sau relocalizarea unor unități de producție din Europa Occidentală), nu putem să spunem (cel puțin noi cei din organizațiile sindicale), ca a făcut-o fără repercursiuni majore asupra unor altor ramuri industriale care aproape au fost decimate ca urmare a implementării politicilor de liber schimb de factură neoliberală.

Politica industrială a României în perspectiva 2014 – 2020

Dezvoltarea durabilă a țării noastre în următoare perioadă depinde de asigurarea unui echilibru optim între ponderea serviciilor și a activităților industriale la formarea Produsului Intern Brut. Dacă ne raportăm la datele statistice furnizate de EUROSTAT, ponderea industriei în PIB-ul României este una dintre cele mai mari din Uniunea Europeană (la nivelul anului 2010, cu 26%, ocupam locul doi după Irlanda). Cu toate acestea, din punct de vedere social, observăm că pentru acoperirea nevoilor de locuri de muncă la nivel teritorial, dimensiunea actuală a sectorului industrial trebuie să fie dezvoltată în continuare, astfel încât să se poată diminua efectele dramatice produse ca urmare a restructurărilor “penale” de după 1989 și efectele crizei economice și financiare mondiale generate odată cu falimentul Băncii Lehman Brothers în SUA.





UNIUNEA EUROPEANĂ



GUVERNUL ROMÂNIEI
MINISTERUL MUNCII, FAMILIEI,
PROTECȚIEI SOCIALE ȘI
PERSOANELOR VÂRSTNICE
AMPOSDRU



Fondul Social European
POSDRU 2007-2013



Instrumente Structurale
2007-2013



CONFEDERAȚIA SINDICALĂ
NAȚIONALĂ MERIDIAN



FEDERAȚIA
AGRICULTORILOR
FERMIERILOR

Pentru a putea identifica liniile de acțiune prioritare ale unei politici de reindustrializare a României, este important să se facă la nivel național o evaluare a situației actuale. Va trebui să analizăm și să evaluăm următoarele aspecte:

- caracteristicile capacităților de producție industrială;
- caracteristicile surselor de materii prime interne și externe;
- proiectele de infrastructură (infrastructura pentru transport feroviar, fluvial, maritim, rutier; infrastructura ICT; infrastructura pentru producerea și transportul energiei; infrastructura utilitară), programate a se implementa în perioada 2014 - 2030
- forța de muncă angajată în industrie;
- unitățile de educare și formare profesională;
- destinația, volumul și valoarea producției industriale valorificate pe piața națională, UE și internațională;
- acțiunile diplomatice întreprinse pentru extinderea accesului la alte piețe și asigurarea aprovizionării cu materii prime la prețuri competitive;
- etc

Trasarea priorităților noii politici industriale naționale se poate face în urma unui proces de selectare a liniilor de acțiune principale rezultate din elaborarea „Strategiilor regionale de specializare inteligentă”.

„Specializarea inteligentă” este un concept promovat de către Comisia Europeană ce presupune identificarea caracteristicilor unice și a resurselor disponibile, pentru fiecare țară sau regiune, evidențiindu-se avantajele competitive ale fiecărei regiuni și conexându-se partenerii relevanți și resursele existente, în jurul unei plan (viziuni) de dezvoltare.

Din perspectiva organizațiilor sindicale, un alt aspect deosebit de important la punerea în practică al noii politici industriale, îl reprezintă reconsiderarea rolului statului în economie, contrar ideologiei neoliberale bazate pe lucrările lui Keynes ce domină actuala abordare politică la nivelul Europei Occidentale.

Criza financiară globală a dovedit faptul că dezvoltarea și bunul mers al societății nu poate fi lăsată exclusiv în seama capitalului privat. Acesta joacă un rol complementar dar nu are capacitatea să substituie statul. “Guvernul privat, armata privată” și așa mai departe, nu reprezintă decât o altă utopie, a unora care se visează stăpâni de sclavi și care prin corupție, încercă să impună un „nou feudalism” și o societate organizată pe modelul castelor indiene.





UNIUNEA EUROPEANĂ



GUVERNUL ROMÂNIEI
MINISTERUL MUNCII, FAMILIEI,
PROTECȚIEI SOCIALE ȘI
PERSOANELOR VÂRSTNICE
AMPOSDRU



Fondul Social European
POSDRU 2007-2013



Instrumente Structurale
2007-2013



CONFEDERAȚIA SINDICALĂ
NAȚIONALĂ MERIDIAN

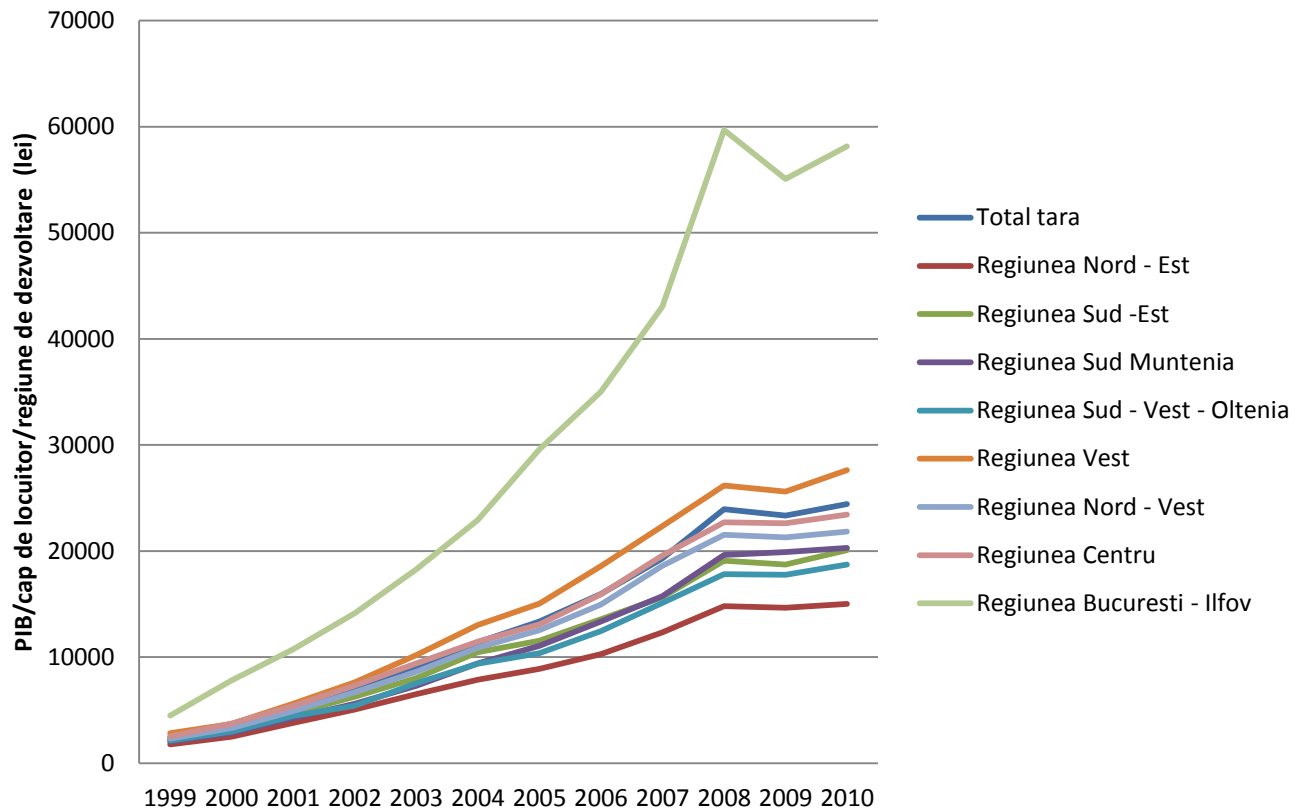


FEDERAȚIA
AGRICULTORILOR
FERMIERUL

Sutele de miliarde de dolari și euro din fonduri publice, transferați în ultimii ani de guvernele naționale pentru a salva bănci și corporații multinaționale, vin să sprijine ideea că banul public administrat și investit corect de către stat (capitalism de stat), poate să creeze locuri de muncă și dezvoltare, în condițiile în care proprietatea publică este respectată și protejată de abuzurile administratorilor și a politicianilor.

Direcții potențiale de acțiune care să susțină procesul de reindustrializare a României

La implementarea unei politici industriale în perspectiva 2014 – 2020, este important să se ia în considerare disparitățile care există între Regiunile de Dezvoltare Regională.



Sursa: Institutul Național de Statistică





UNIUNEA EUROPEANĂ

GUVERNUL ROMÂNIEI
MINISTERUL MUNCII, FAMILIEI,
PROTECȚIEI SOCIALE ȘI
PERSOANELOR VÂRSTNICE
AMPOSDRUFondul Social European
POSDRU 2007-2013Instrumente Structurale
2007-2013CONFEDERAȚIA SINDICALĂ
NAȚIONALĂ MERIDIAN
ROMÂNIAFEDERAȚIA
AGRICULTORILOR
FERMIERUL

Investiții publice în infrastructură pentru stimularea unor activități economice și recuperarea decalajelor în raport cu alte state europene

România și-a asumat prin Tratatul de aderare la Uniunea Europeană o serie de obligații cu privire la menținerea unei infrastructuri de transport și energetice la parametri funcționali impuși de aquis-ul comunitar.

Trebuie să investim constant, (indiferent de culoarea politică a guvernelor) în marile proiecte de infrastructură absolut necesare dezvoltării României. Avem nevoie de autostrăzi și infrastructură feroviară modernă care să ne permită o legătura rapidă între toate regiunile țării. Pentru ca acest lucru să fie posibil, vor trebui construite o serie de poduri, viaducte și tunele care să asigure legături transcarpatice și transdunărene de mare viteză. Protejarea infrastructurii rutiere și feroviare trebuie să reprezinte o prioritate și orice atentat la securitatea fizică a acesteia, trebuie să fie aspru penalizată.

De asemenea, pentru transportul de marfă pe fluviul Dunărea, este important să se facă lucrările pentru menținerea șenalului de navigație în bune condiții, pe toată durata anului, indiferent de condițiile meteorologice și să se dezvolte infrastructura portuară și logistică.

Pe lângă beneficiile evidente aduse mediului înconjurător prin transferarea unor volume mari de mărfuri transportate de pe infrastructura rutieră, menținerea pe tot parcursul anului a condițiilor optime de navigație fluvială va conduce și la stimularea transportului transeuropean fluvial de pasageri și a turismului în orașele dunărene.

Ieșirea la Marea Neagră de care se bucură țara noastră, trebuie să fie neapărat valorificată prin reconstrucția din bani publici și/sau privați a unei flote comerciale și militare, la standardele UE și NATO. Se poate reactiva astfel activitatea șantierelor navale din România pentru a crea locuri de muncă în regiuni ale țării care au fost puternic afectate de restructurărilor din ultimii ani. Dimensionarea noii flote comerciale și militare a României trebuie să se facă în raport cu realitățile actuale dar și cu o privire anticipativă spre viitor.

Așa cum se observă din reprezentările grafice de mai jos, se observă că în România, ponderea transportului rutier domină celelalte moduri, atât în ceea ce privește transportul de pasageri, cât și transportul de marfă, cu consecințe negative pentru indicatorii de eficiență și sustenabilitate.





UNIUNEA EUROPEANĂ



GVERNUL ROMÂNIEI
MINISTERUL MUNCII, FAMILIEI,
PROTECȚIEI SOCIALE ȘI
PERSOANELOR VÂRSTNICE
AMPOSDRU



Fondul Social European
POSDRU 2007-2013



Instrumente Structurale
2007-2013

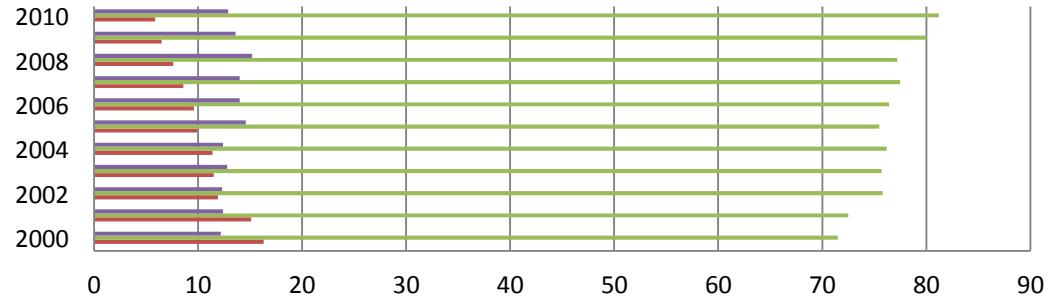


CONFEDERAȚIA SINDICALĂ
NAȚIONALĂ MERIDIAN



FEDERAȚIA
AGRICULTORILOR
FERMIERUL

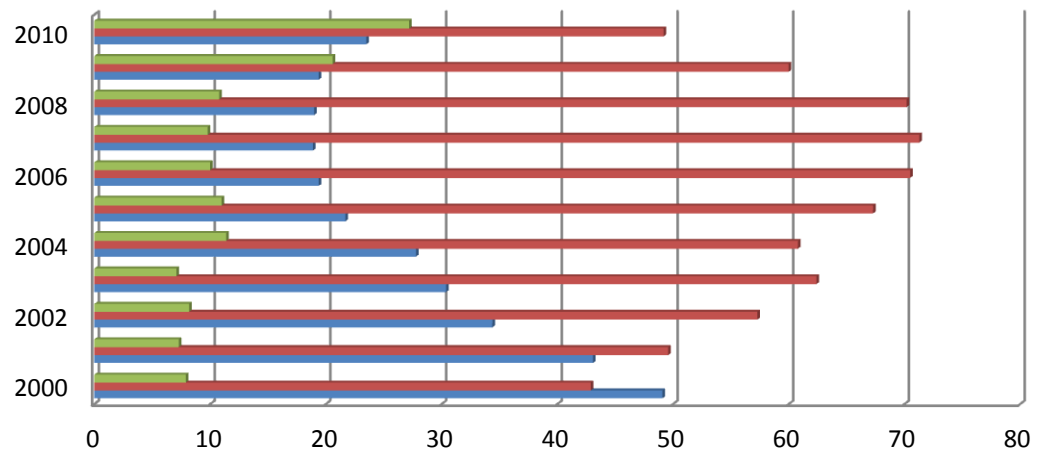
Ponderea fiecărui mod în transportul de pasageri (%)



	2000	2001	2002	2003	2004	2005	2006	2007	2008	2009	2010
-autobuze	12,2	12,4	12,3	12,8	12,4	14,6	14	14	15,2	13,6	12,9
-autoturisme	71,5	72,5	75,8	75,7	76,2	75,5	76,4	77,5	77,2	80	81,2
-feroviar	16,3	15,1	11,9	11,5	11,4	9,9	9,6	8,6	7,6	6,5	5,9
mod de transport de pasageri:											

Sursa: Institutul Național de Statistică

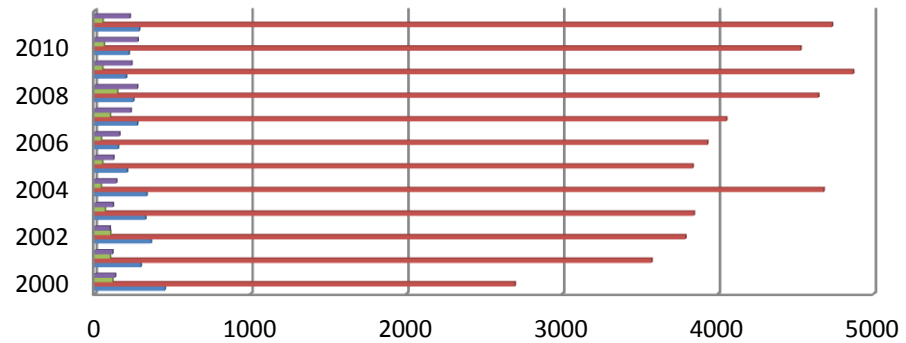
Ponderea fiecărui mod în transportul de mărfuri tkm



	2000	2001	2002	2003	2004	2005	2006	2007	2008	2009	2010
- căi navigabile interioare	7,9	7,3	8,2	7,1	11,4	11	10	9,8	10,8	20,6	27,2
- rutier	42,9	49,6	57,3	62,4	60,8	67,3	70,5	71,3	70,2	60	49,2
- feroviar	49,1	43,1	34,4	30,4	27,8	21,7	19,4	18,9	19	19,4	23,5



Consumul de energie pe moduri de transport (1000 tone echivalent petrol)



	2000	2001	2002	2003	2004	2005	2006	2007	2008	2009	2010	2011
■ transportul aerian	133	116	99	119	140	121	160	233	275	238	277	227
■ transportul pe cai navigabile interioare	115	100	102	68	41	51	43	100	147	51	61	52
■ transportul rutier	2697	3575	3793	3847	4679	3839	3933	4055	4646	4869	4531	4734
■ transportul feroviar	451	297	362	327	335	209	151	274	249	204	221	286

Sursa: Institutul Național de Statistică

Crearea de noi parcuri industriale în zonele care dispun de resurse minerale energetice și neenergetice cu scopul de a se permite valorificarea superioară a materiilor prime autohtone și crearea unor locuri de muncă directe și indirecte

În acest sens câteva zone ar putea să fie relevante:

- ☞ Moldova Nouă, jud. Carș-Severin (mineruri complexe)
- ☞ Certej, jud Hunedoara (minereuri complexe)
- ☞ Roșia Montană și/sau Abrud, jud. Alba (minereuri complexe)
- ☞ Iara, jud/ Cluj-Napoca (minereuri complexe)
- ☞ Baia Mare, jud. Maramureș (minereuri complexe)
- ☞ Petroșani, jud. Hunedoara (Huilă)
- ☞ Rovinari (Lignit)

La resursele minerale disponibile în zonele mai sus menționate, se adaugă imensul potențial economic al deșeurilor (materii prime secundare) rezultate în urma fostelor exploatări miniere din perioada comunistă. Astfel, în România avem 77 de iazuri de decantare cu un volum de aproximativ 340 de milioane de metri



UNIUNEA EUROPEANĂ

GUVERNUL ROMÂNIEI
MINISTERUL MUNCII, FAMILIEI,
PROTECȚIEI SOCIALE ȘI
PERSOANELOR VÂRSTNICE
AMPOSDRUFondul Social European
POSDRU 2007-2013Instrumente Structurale
2007-2013CONFEDERAȚIA SINDICALĂ
NAȚIONALĂ MERIDIAN
ROMÂNIAFEDERAȚIA
AGRICULTORILOR
FERMIERUL

cubi, care acoperă o suprafață de 1700 ha, precum și 675 de halde de deșeuri miniere cu un volum de 3,1 miliarde metri cubi care acopera o suprafata de 9300 ha.¹

În prezent, iazurile de decantare sunt incluse în programul de închidere a obiectivelor miniere, fără a se lua în calcul faptul că acestea pot constitui o resursă secundară importantă de minerale, întrucât nu au fost recuperate în totalitate metalele și substanțele active din minereurile complexe prelucrate. Aceste iazuri mai conțin cantități importante de metale neferoase (cupru, plumb, zinc) și prețioase (aur, argint) care s-ar putea recupera prin procesarea deșeurilor. Iazurile ocupă suprafețe mari de teren inutilizabile, în unele situații, fiind amplasate în intravilanul localităților.

Tratarea și procesarea deșeurilor miniere în scopul recuperării metalelor din iazurile de decantare, urmate de depozitarea reziduurilor în condiții de siguranță, în zone care să nu reprezinte o amenințare pentru comunitățile locale și redarea terenurilor în vederea dezvoltării unor activități alternative la minerit, reprezintă o soluție ce poate rezolva majoritatea problemelor de mediu create în prezent, de iazurile de decantare. În continuare, dezvoltarea cercetării orientate către folosirea reziduurilor rezultate în urma procesării poate contribui la identificarea unor materii prime secundare pentru alte domenii de activitate (realizarea terasamentelor austrotrăzilor și șoselelor, a căilor ferate, construirea de baraje și diguri, confecționarea de materiale prefabricate sau umplerea golurilor subterane generate prin activitatea de extragere a zăcămintelor miniere).

Utilizarea deșeurilor miniere ca materie primă secundară, reduce cantitatea de substanțe care au potențial de a polua mediul înconjurător, deci implică riscurile de mediu, iar costurile de procesare și ecologizare a iazurilor precum și costurile de monitorizare post-inchidere vor scădea semnificativ. De procesarea deșeurilor miniere pot beneficia comunitățile locale care au în proprietate respectivele iazuri, operatorii economici care procesează deșeuri și creează locuri de muncă, locuitorii din zona de risc, precum și agențiile de protecție a mediului.

Parcurile industriale din aceste zone ar trebui să fie constituite din cel puțin trei tipuri de unități economice:

- o unitate de extracție a materiilor prime (de ex. o mină sau carieră pentru extragerea resurselor minerale energetice și neenergetice)
- o unitate de procesare superioară a materiilor prime (o stație de procesare, o topitorie, etc)

¹ Conform datelor furnizate de CONVERSMIN





UNIUNEA EUROPEANĂ



GVERNUL ROMÂNIEI
MINISTERUL MUNCII, FAMILIEI,
PROTECȚIEI SOCIALE ȘI
PERSOANELOR VÂRSTNICE
AMPOSDRU



Fondul Social European
POSDRU 2007-2013



Instrumente Structurale
2007-2013



CONFEDERAȚIA SINDICALĂ
NAȚIONALĂ MERIDIAN



FEDERAȚIA
AGRICULTORILOR
FERMIERUL

- o unitate de producție care să utilizeze total sau parțial materiile prime procesate

În plus, ar fi de dorit ca în cadrul parcului industrial astfel format să existe și un centru de cercetare-inovare și un centru logistic.

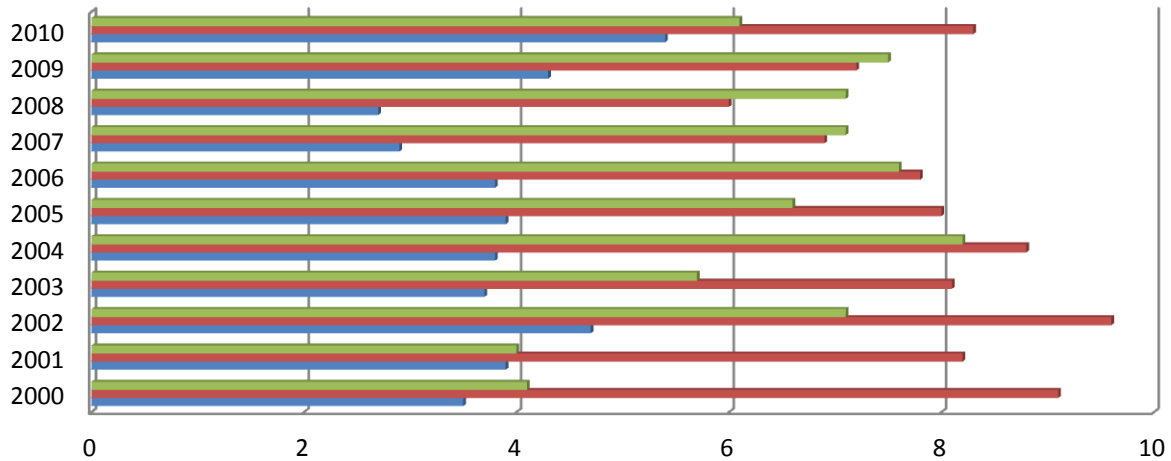
Valorificarea superioară a pământurilor arabile, a producției agricole și a suprafețelor forestiere, prin industrializare și promovarea produselor agricole bio

- Reînființarea cu bani publici sau prin parteneriate public-private, a centrelor de colectare și procesare a legumelor, fructelor și fructelor de pădure;
- Reforestarea suprafețelor României care au fost defrișate iresponsabil în ultimii 23 de ani, astfel încât să ajungem, sau să depășim, media europeană de 31% suprafață forestieră raportată la întreg teritoriul național. (În țara noastră, la ora actuală avem mai puțin de 27% suprafață împădurită). În acest sens, sunt necesare măsuri de sprijin financiar pentru proprietarii de pădure, în special pentru activitățile de protecție și pază, astfel încât să se poată salva cele 500.000 ha de păduri din sectorul privat distruse sau expuse distrugerii datorită neadministrării;
- Valorificarea superioară (în procese industriale) a masei lemnoase autohtone și descurajarea exporturilor de materie primă prin stimularea investițiilor în capacități de procesare la nivel local;
- Investiții publice în infrastructura de irigații a României și asigurarea protecției fizice a acesteia. Orice atentat la securitatea fizică a acesteia, trebuie să fie aspru penalizat.

Lansarea unui program amplu de alfabetizare a populației cu principiile și aplicațiile tehnologiilor telecomunicațiilor și ale internetului. Încurajarea cercetării aplicate, a învățământului tehnic și a școlilor de meserii

În anii care s-au scurs de la evenimentele din decembrie 1989, s-a observat o mutație semnificativă în opțiunile pentru educație ale românilor. Descurajați de situația dificilă în care se zbătea industria națională, pe care politicienii au catalogat-o a ca fiind “un morman de fiare vechi”, elevii și studenții s-au orientat către domenii umaniste, evitând învățământul tehnic și profesional, fapt ce a condus treptat la deprofesionalizarea forței de muncă și la scăderea calității și relevanței sistemului de educație politehnic și a școlilor de meserii.

Rata șomajului pe nivel de educație



	2000	2001	2002	2003	2004	2005	2006	2007	2008	2009	2010
■ Nivel scazut	4,1	4,0	7,1	5,7	8,2	6,6	7,6	7,1	7,1	7,5	6,1
■ Nivel mediu	9,1	8,2	9,6	8,1	8,8	8,0	7,8	6,9	6,0	7,2	8,3
■ Nivel superior	3,5	3,9	4,7	3,7	3,8	3,9	3,8	2,9	2,7	4,3	5,4

Sursa: Institutul Național de Statistică

Promovarea industriilor culturale și creative

- ☞ Reabilitarea infrastructurii culturale
- ☞ Regenerarea infrastructurii urbane și rurale
- ☞ Digitalizarea culturii și dezvoltarea de noi aplicații ICT
- ☞ Valorificarea moștenirii culturale, prin turism și alte activități economice

Relansarea relațiilor bilaterale ale României cu o serie de state din afara Uniunii Europene pentru a permite creșterea exporturilor pe alte piețe internaționale

- ✓ Dezvoltarea relațiilor economice, comerciale și politice cu statele mici și mijlocii din Africa, Asia și America Latină (Diplomație activă pentru identificarea unor noi oportunități economice pentru încheiere de acorduri de parteneriat reciproc avantajoase)
- ✓ Dezvoltarea dialogului politic și amplificarea relațiilor economice cu statele BRICS (Brazilia, Federația Rusă, India, China și Africa de Sud)



UNIUNEA EUROPEANĂ



GUVERNUL ROMÂNIEI
MINISTERUL MUNCII, FAMILIEI,
PROTECȚIEI SOCIALE ȘI
PERSOANELOR VÂRSTNICE
AMPOSDRU



Fondul Social European
POSDRU 2007-2013



Instrumente Structurale
2007-2013



CONFEDERAȚIA SINDICALĂ
NAȚIONALĂ MERIDIAN



FEDERAȚIA
AGRICULTORILOR
FERMIERUL

O atenție deosebită ar trebui acordată relațiilor cu statele africane francofone datorită experiențelor de colaborare stabilite încă din perioada comunistă. O parte din actuala elită politică și intelectuală din aceste țări s-a format la universități din România în perioada 1968-1989, fapt ce poate reprezenta un avantaj în plus în relația cu aceste state.

Pentru a valorifica corespunzător aceste relații este important ca România să fie mai activă în Organizația Internațională a Francofoniei și să reactiveze unele ambasade și misiuni economice în state cum ar fi: Republica Congo, Republica Democratică Congo, Camerun, Republica Centrafricană.

Documente utilizate la realizarea acestui material:

- COM(2012)582 final – Comunicare a Comisiei către Parlamentul European, Consiliu, Comitetul Economic și Social European și Comitetul Regiunilor „ O industrie europeană mai puternică pentru creșterea și redresarea economiei ”
- Indicatorii de dezvoltare durabilă - Institutul Național de Statistică
- <http://www.wto.org/> - Pagina de web a Organizației Mondiale a Comerțului
- <http://industrialpolicy.blogspot.com.es/search/label/LOCAL%20AND%20REGIONAL%20INDUSTRIAL%20POLICY> – EKAI CENTER
- Tratatul de aderare a României și Bulgariei la UE
- Avizul Comitetului Economic și Social privind tratarea și exploatarea în scopuri economice și ecologice a deșeurilor industriale și miniere din Uniunea Europeană (2012/C 24/03)
- Avizul Comitetului Economic și Social privind Comunicarea Comisiei către Parlamentul European și Consiliu Inițiativa privind materiile prime – satisfacerea necesităților noastre esențiale pentru asigurarea creșterii economice și locurilor de muncă în Europa COM (2008)699 FINAL (2009/C 277/19)

